

EN RHÔNE-ALPES

1. LA FORÊT APPARTIENT À TOUT LE MONDE

77% de la forêt est privée (plus de 460 000 propriétaires et 1 349 000 ha, 2,4 hectares de propriété moyenne).

✓ FAUX

2. LA FORÊT EST SUREXPLOITÉE

La récolte annuelle de bois est inférieure à la production biologique de la forêt (7 300 000 m³/an). Chaque année, on ne récolte que 34% de ce qui pousse (90% est destiné au bois d'œuvre et 10% est destiné au bois d'industrie et bois énergie).

✓ FAUX

3. LA FORÊT Pousse TOUTE SEULE

Pour que la forêt privée rende de nombreux services à la société, de nature économique, écologique et sociale, cela nécessite en fait l'intervention des forestiers et une gestion durable adaptée, le plus souvent certifiée (PEFC...). Le propriétaire est à la fois un acteur de l'aménagement du territoire, un sylviculteur, et un producteur de bois.

✓ VRAI et ✓ FAUX

4. LA FORÊT BIEN EXPLOITÉE AIDE À LUTTER CONTRE LE CHANGEMENT CLIMATIQUE

Pour pousser, les arbres absorbent du gaz carbonique (CO₂) et rejettent de l'oxygène dans l'atmosphère. La forêt est ainsi, avec les océans, le plus grand piège à gaz carbonique de notre planète, participant à la lutte contre l'effet de serre et contre le changement climatique, et d'autant plus si elle est gérée durablement !

✓ VRAI



Épicéa commun

Picea excelsa

Arbre pouvant atteindre 50 m de hauteur, à l'écorce brun chocolat. Ses cônes sont pendants. Ses aiguilles sont piquantes et disposées tout autour du rameau. Son bois blanc peut être de très grande qualité et est utilisé en charpente et menuiserie.

Sapin pectiné

Abies alba

Arbre pouvant atteindre 40 m de hauteur, à l'écorce gris argenté. Ses cônes sont dressés. Ses aiguilles plates sont disposées en «peigne» et présentent deux bandes blanches à la face inférieure. Son bois blanc est utilisé principalement en charpente.

Douglas

Pseudotsuga menziesii

Originaire d'Amérique du Nord, et introduit au 19^e siècle dans le Beaujolais, il peut dépasser les 50 m de hauteur. Son écorce est brun rouge. Ses aiguilles sont souples et dégagent une odeur de citronnelle. Son bois rose est utilisé en construction et décoration.

Hêtre

Fagus sylvatica

Essence montagnarde qui aime fraîcheur et ombre, et peut atteindre 30 m de hauteur. Son écorce lisse est grise. Ses feuilles sont ovales, frangées de poils blancs quand elles sont jeunes. Il produit un excellent bois de chauffage et des grumes dans les meilleures conditions.

Chênes

Quercus sp.

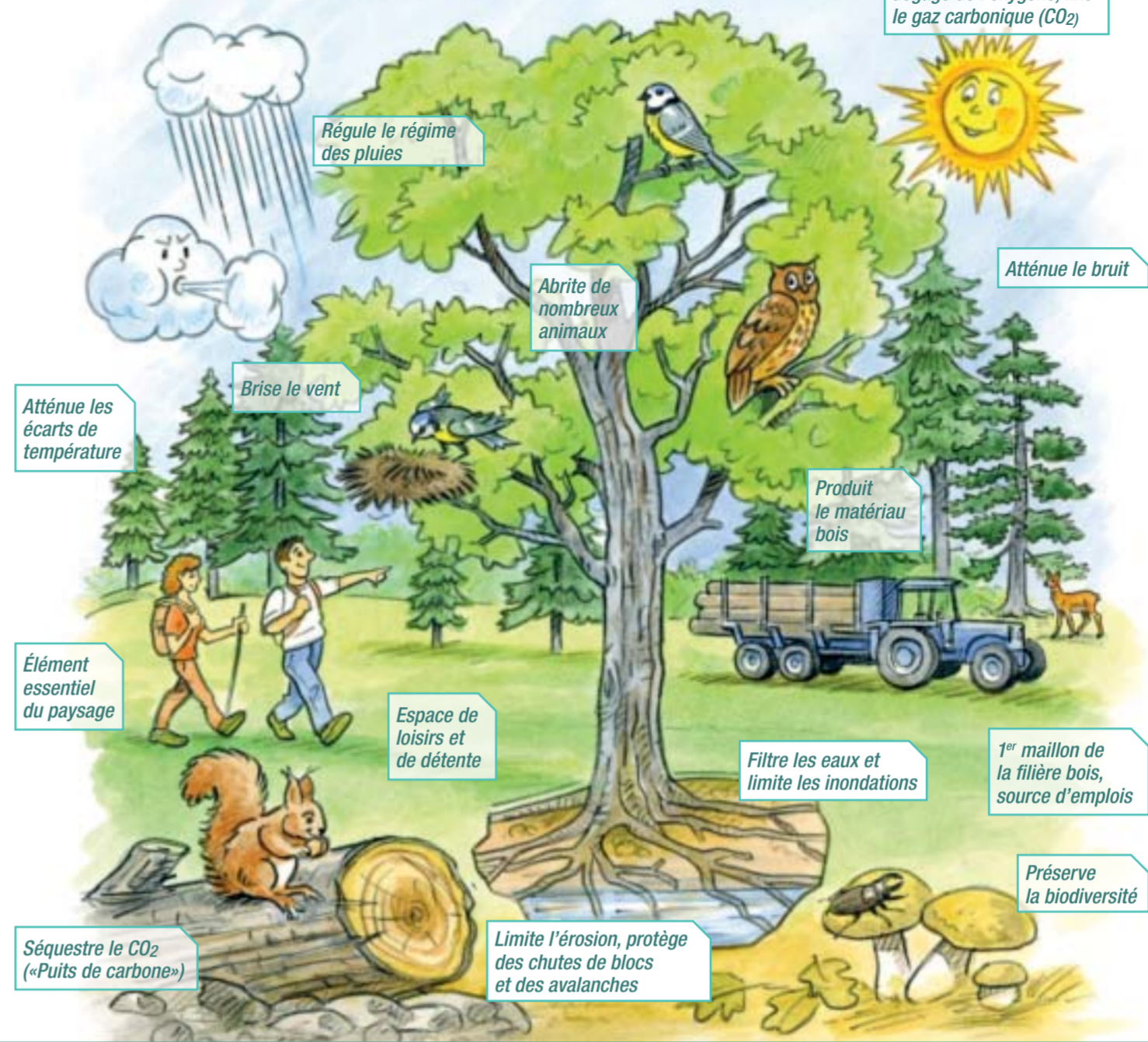
Arbres à feuilles caduques et lobées. leurs fruits sont des glands. Excellent bois de chauffage, il produit aussi en plaine du bois d'œuvre utilisé en menuiserie, parquets...
Le sessile (*Q. petraea*) et **le pédonculé** (*Q. robur*) peuvent atteindre 35 m de hauteur.
Le pubescent (*Q. pubescens*), de 10 à 25 m de hauteur, se limite à la zone subméditerranéenne.
Le vert (*Q. ilex*), arbre méditerranéen de 5 à 20 m de hauteur, a des feuilles persistantes.

Châtaignier

Castanea sativa

Cultivé pour ses châtaignes, il peut atteindre en forêt 25 à 30 m de hauteur. Son écorce est brun noirâtre. Ses feuilles sont simples, grandes, allongées et régulièrement dentées. Il produit un excellent bois durable utilisé en piquets, parquets, tonneaux...

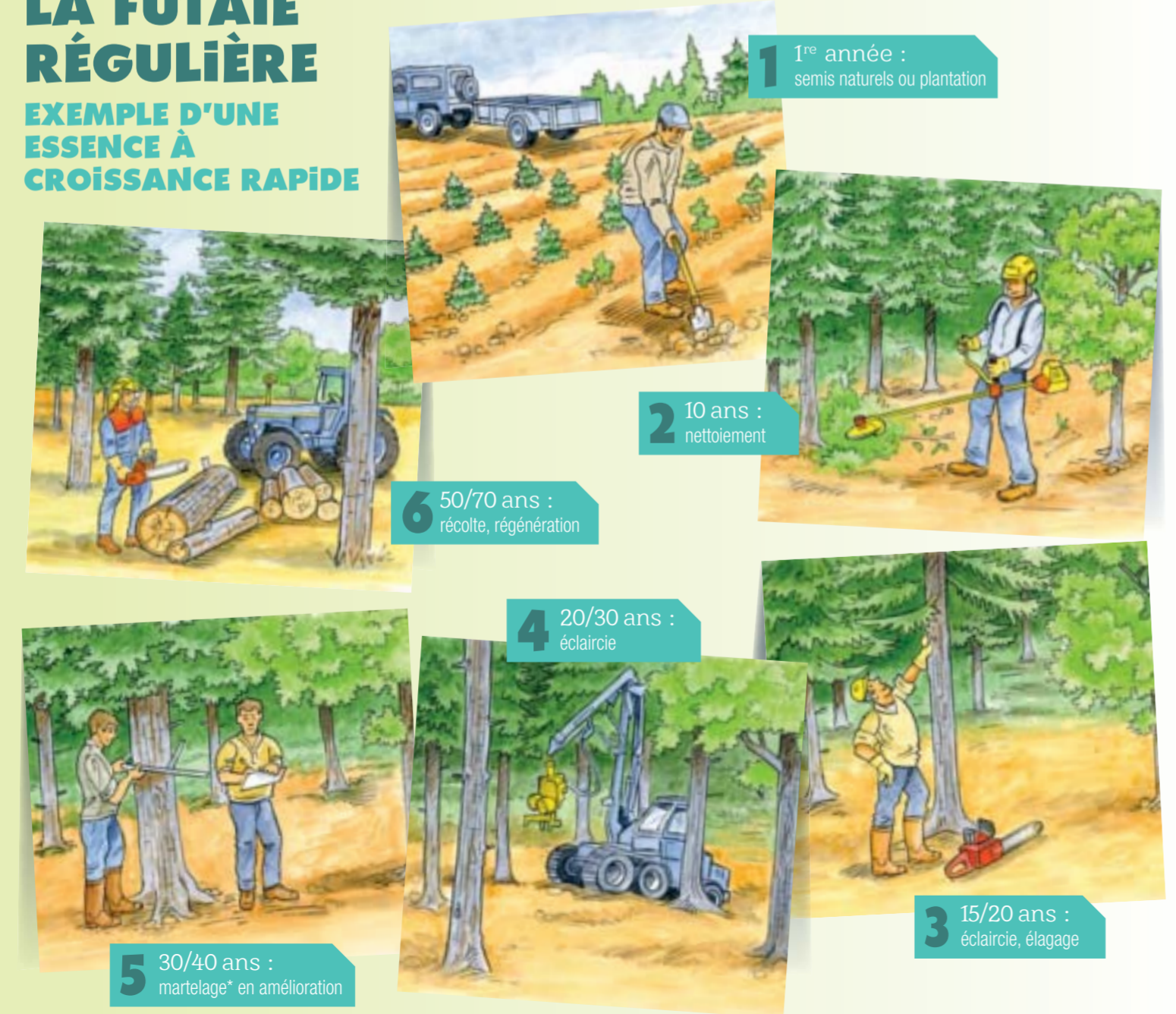
LA FORÊT PRODUIT DU BOIS, ET D'INNOMBRABLES SERVICES. ELLE EST MULTIFONCTIONNELLE.



La vie de la forêt

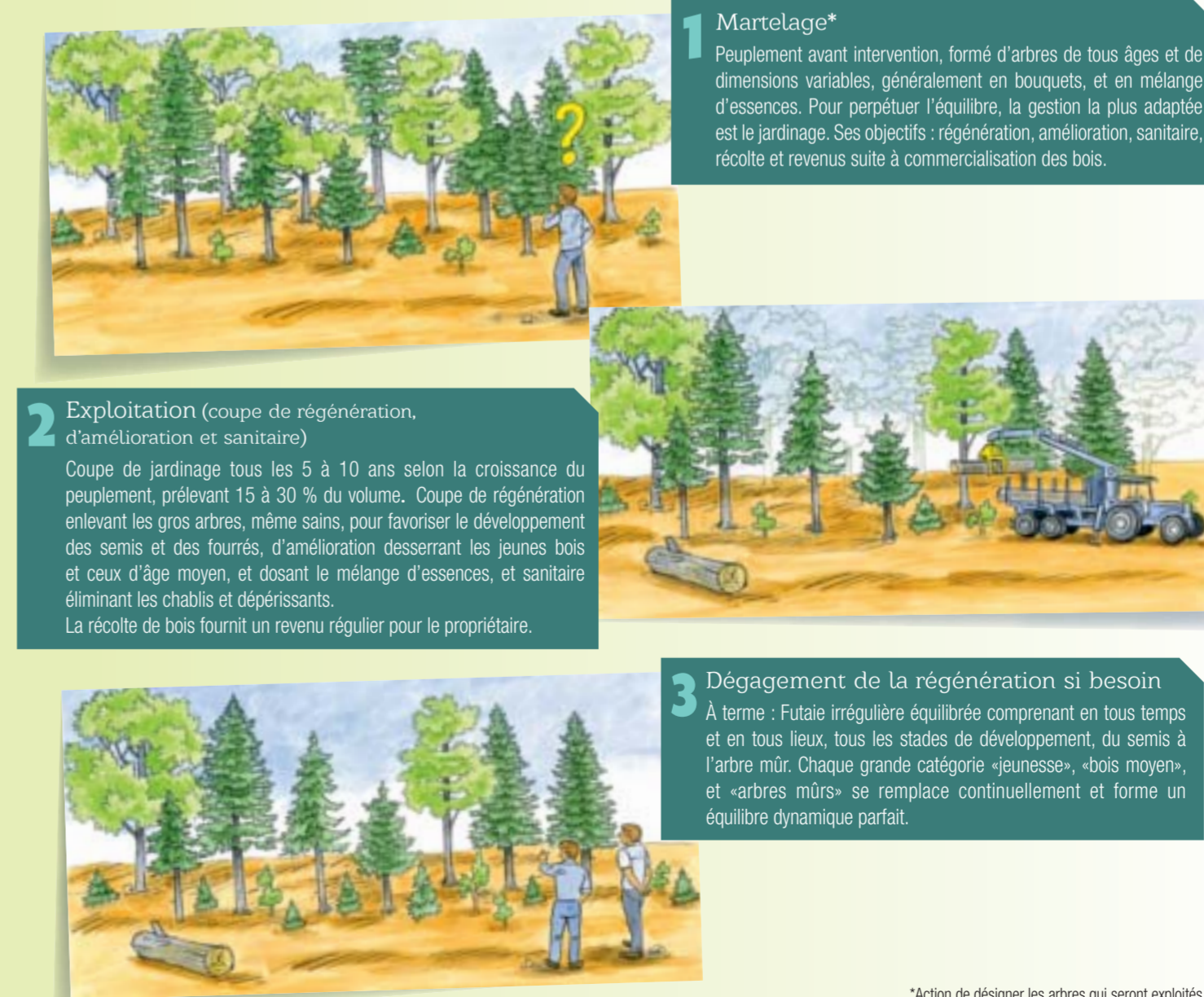
LA FUTAIE RÉGULIÈRE

EXEMPLE D'UNE ESSENCE À CROISSANCE RAPIDE



LA FUTAIE IRRÉGULIÈRE MIXTE

ARBRES DE TOUS ÂGES



DÉCOUVREZ LA FORÊT PRIVÉE

avec le Centre Régional de la Propriété Forestière Rhône-Alpes



Le CRPF Rhône-Alpes

Une grande région forestière, pour des conseils de proximité.

Organisme public administré par un conseil de propriétaires privés élus

En partenariat avec la Direction Régionale de l'Alimentation, de l'Agriculture et de la Forêt, la Région Rhône-Alpes et ses contrats territoriaux (CDDRA, PSADER...), les Conseils départementaux, la Chambre régionale d'agriculture, les Parcs Naturels Régionaux, le Conservatoire des Espaces Naturels Rhône-Alpes...

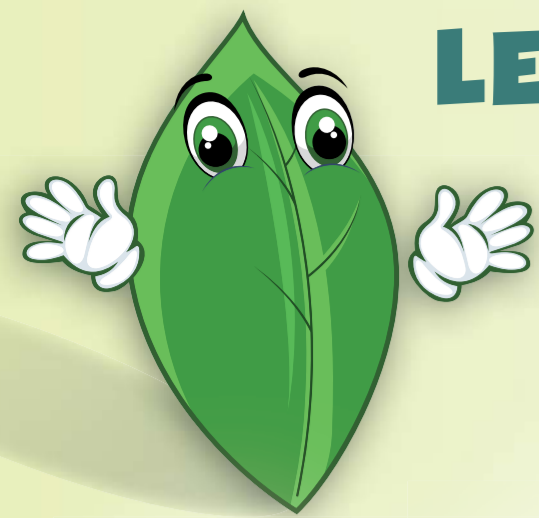
En lien avec les organisations forestières : syndicats de forestiers privés, groupements locaux de sylviculteurs, coopératives, experts forestiers, interprofessions...



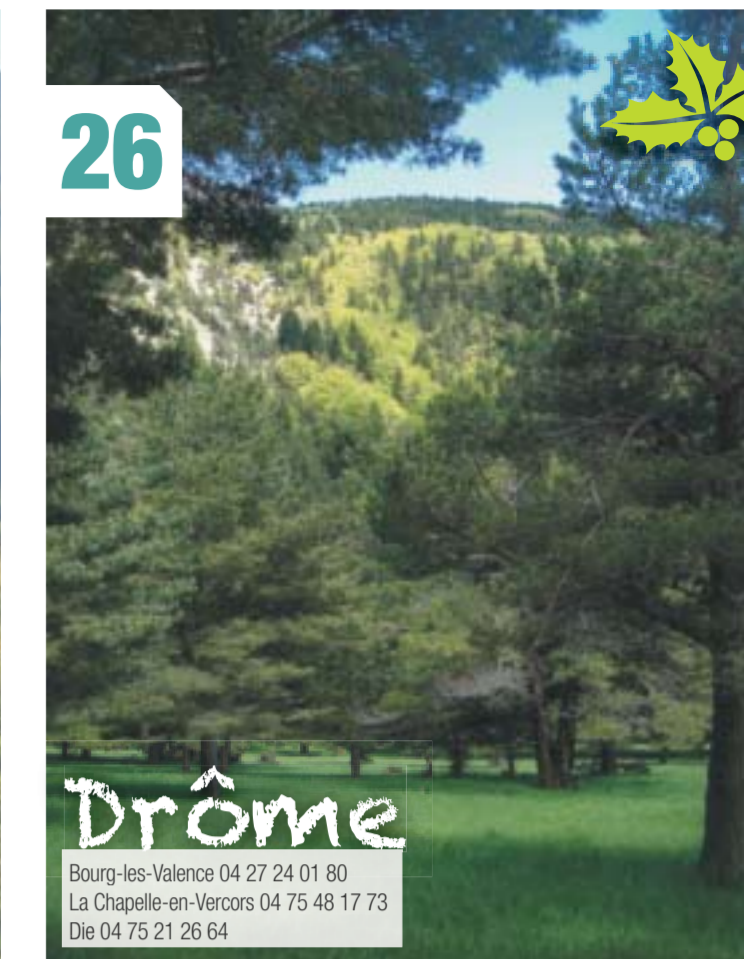
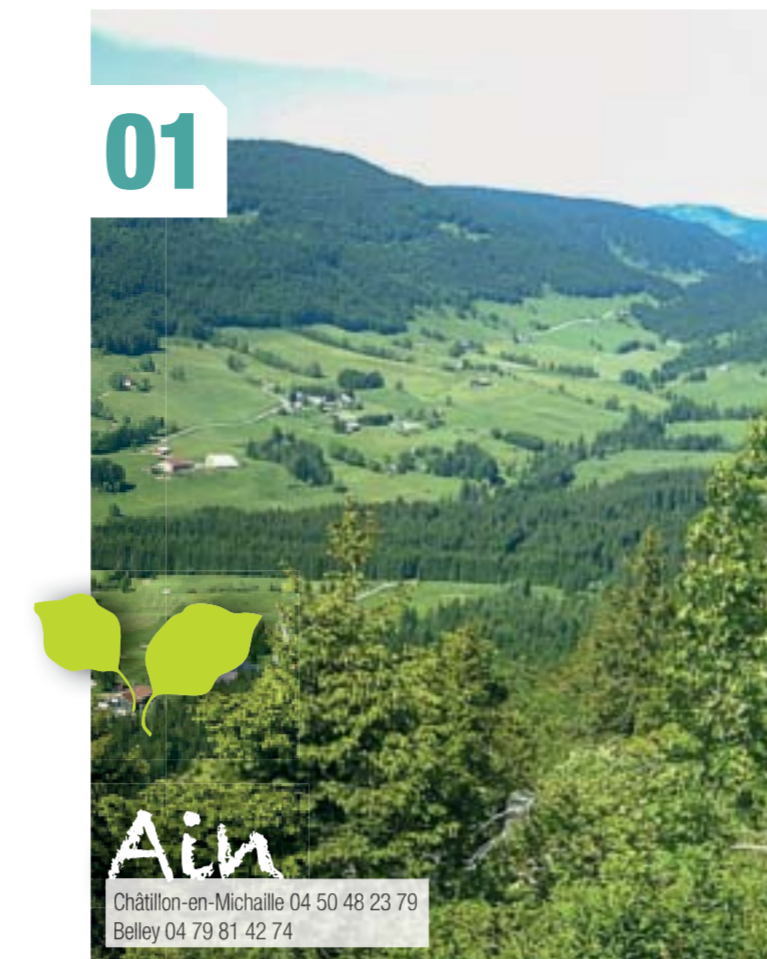
PLUS D'INFORMATIONS, D'ACTUALITÉS... : www.foretpriveefrancaise.com/rhonealpes

Siège : CRPF Rhône-Alpes - Parc de Crôty
18, avenue du Général de Gaulle
69771 St-Didier-au-Mont-d'Or cedex
tel : 04 72 53 60 90 - fax : 04 78 83 96 93
rhonealpes@crpf.fr

*Action de désigner les arbres qui seront exploités.



LES FORÊTS EN RHÔNE-ALPES, RICHES, VARIÉES, INDISPENSABLES !



CRPF
Rhône-Alpes
CENTRE RÉGIONAL
DE LA PROPRIÉTÉ FORESTIÈRE

Le CRPF Rhône-Alpes est une délégation régionale du **CNPF**



La gestion forestière durable

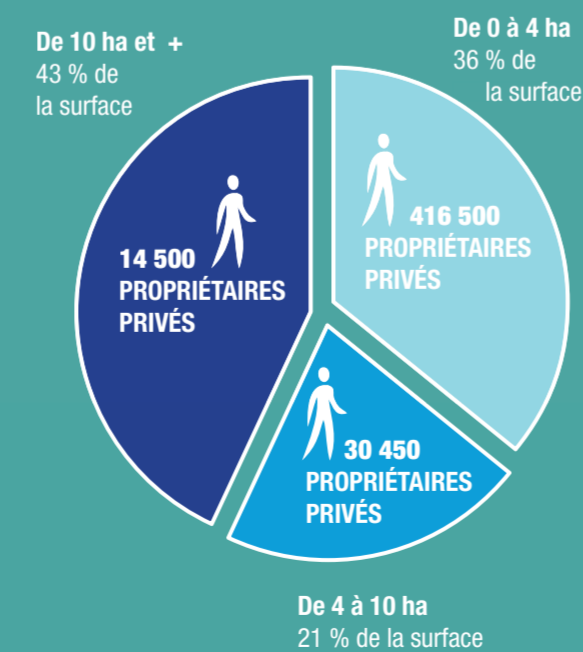
consiste à "gérer et utiliser des forêts et des terrains boisés d'une manière et d'une intensité telles qu'elles leur permettent de maintenir leur diversité écologique, leur productivité, leur capacité de régénération, leur vitalité et leur capacité à satisfaire, actuellement et dans le futur, des fonctions écologiques, économiques et sociales pertinentes, au niveau local et mondial et qu'elles ne causent pas de préjudice aux autres écosystèmes".

Conférences ministérielles pour la protection des forêts en Europe (Strasbourg 1990, Helsinki 1993).

LA FORÊT PRIVÉE REPRÉSENTE 3/4 DE LA FORÊT EN RHÔNE-ALPES



Les propriétaires privés en Rhône-Alpes



Cadastre 2009