

Les grands érables

des feuillus de qualité



Caractéristiques



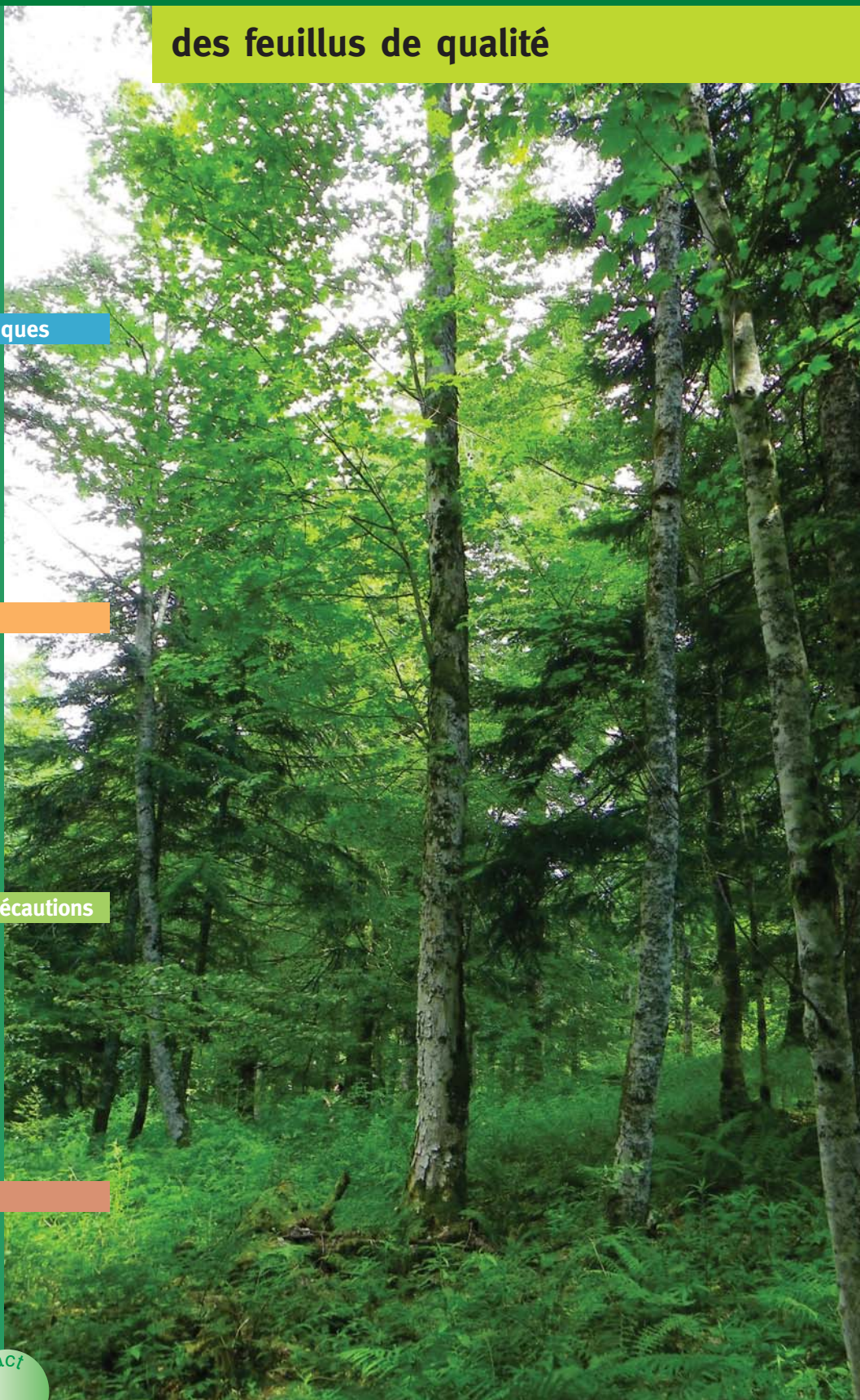
Gestion



Soins et précautions



Économie



contact

Les techniciens du CRPF sont à votre service sur le terrain pour vous apporter une compétence professionnelle pour la conduite de vos érables ou de vos autres parcelles forestières.

Les coordonnées du technicien de votre secteur sont disponibles sur simple demande au siège du CRPF.

Caractéristiques

■ En France, il existe cinq espèces d'érable à l'état spontané. **L'Érable sycomore, l'Érable plane, l'Érable champêtre, l'Érable à feuille d'obier et l'Érable de Montpellier.**

■ Seuls les érables plane et sycomore dits «les grands érables», ont une réelle importance économique.

■ Les grands érables sont souvent disséminés (espèces colonisatrices) mais se trouvent également couramment en peuplements purs, généralement de petites surfaces.

■ Les deux érables sont souvent utilisés en alignement et en parcs et jardins. Le bois de ces deux grands érables est très recherché en menuiserie et ébénisterie.

Usage et implantation



■ **L'Érable sycomore** peut atteindre 20 à 30 m de hauteur, c'est le plus grand des érables. Son enracinement est profond. Ses feuilles vert foncé présentent cinq lobes obtus plus ou moins dentés, séparés par des sinus étroits. Elles sont très colorées à l'automne. Les bourgeons ovoïdes à écailles vertes sont opposés et écartés du rameau. Les fruits sont des samares soudées formant un « V » ouvert à 90° ou moins.



L'écorce d'abord gris jaunâtre se décolle ensuite en larges plaques écailleuses.

En Rhône-Alpes, il est très présent de la plaine jusqu'à 1500 mètres d'altitude. On le rencontre dans les hêtraies et pessières subalpines, les hêtraies-sapinières montagnardes, les accrues montagnards, les forêts de ravin, les forêts alluviales et les chênaies collinéennes sur sol riche.



■ **L'Érable plane**, souvent plus petit, dépasse rarement 20 à 25 mètres de hauteur. Les feuilles présentent 5 lobes très aigus séparés par des sinus largement ouverts. Elles rappellent nettement les feuilles du Platane. Les bourgeons rouge vineux sont appliqués au rameau. Les fruits sont également des samares soudées formant un « V » très ouvert. L'écorce brun grisâtre est légèrement fissurée verticalement.

Il est moins fréquent que le sycomore. Il est un peu moins montagnard et se rencontre fréquemment sur les terrains riches notamment des bords des eaux.

■ Les deux espèces sont exigeantes en humidité atmosphérique et supportent assez bien les froids rigoureux et les gelées de printemps. Toutefois le plane, moins résistant, se rencontre plus rarement en altitude. Ce sont des essences de lumière ou de demi-lumière mais elles tolèrent l'ombre dans leur jeunesse.

■ Les érables résistent assez bien au vent grâce à leur enracinement puissant. Ils sont moyennement exigeants en richesse minérale mais sont absents sur les sols les plus pauvres et trop acides. Ils préfèrent les sols à pH neutre, frais et aérés. Ils craignent les sols trop secs mais également les sols engorgés et compacts. Ils tolèrent les sols pierreux et modérément profonds si l'humidité atmosphérique est suffisante : on les rencontre fréquemment dans les sols d'éboulis et de ravins. Leur croissance juvénile est particulièrement rapide.



Une gestion indispensable

En raison de leur rapidité de croissance et de la qualité de leur bois, les érables nécessitent un suivi régulier et individuel afin :

- d'obtenir plus rapidement des arbres de plus gros diamètre et de qualité supérieure, apportant lors des coupes un meilleur revenu aux propriétaires ;

- de favoriser l'activité économique locale par un apport de bois très recherché sur le marché ;
- de valoriser le milieu rural en introduisant une essence esthétique qui offre, comme l'érable sycomore, une alternative aux résineux en moyenne montagne.

Gérer nos érables

L'érable est encore peu utilisé en reboisement mais son utilisation est actuellement encouragée notamment en moyenne montagne. Il n'est pas conseillé de l'implanter sur de vastes surfaces, l'optimum se situant entre 0,5 et 1 hectare. La valorisation des bouquets spontanés ne doit pas être négligée.

- La plantation se fait à une densité moyenne de 500 à 800 plants à l'hectare avec des plants âgés de 1 à 2 ans, de provenance APS500 Alpes et Jura et APS400 Massif Central (en montagne) et APS200 Nord-Est (en plaine) pour le sycomore, et APL901 Nord (en plaine) pour le plane. Les plantations d'Érable plane restent rares.

Sur terre agricole, on préférera les plantations à plus forte densité, environ 1000 plants à l'hectare.

- En montagne les plantations de printemps, lorsque les grands froids ne sont plus à craindre, sont préférables à celles d'automne.



- Il est indispensable de protéger les plants contre les dégâts de gibier par la mise en place de filets individuels à petites mailles (1 m 20 pour le chevreuil, 1 m 80 pour le cerf).

- Des dégagements sont nécessaires pour limiter la concurrence herbacée et ligneuse. Toutefois lorsqu'un recru ligneux existe, il suffit juste de maîtriser son développement : il permettra, en gainant le tronc, de diminuer les futurs élagages, de limiter les risques de « coups de soleil », et également d'« éloigner » les plants du gibier.

- L'érable est le feuillu précieux qui nécessite le moins d'interventions. Il est en effet relativement peu sensible à la fourchaison. Toutefois une mauvaise origine génétique, des gelées tardives ou du parasitisme peuvent rendre nécessaire une prédésignation avec une taille de formation sur 180 à 300 tiges à l'hectare. Cette opération se pratique en vert fin de printemps - début de l'été. L'objectif est d'obtenir des arbres avec un fût de 6-8 m sans défaut.

- La fructification est assez régulière et abondante à partir de 20 - 30 ans. La régénération naturelle est en général assez facile à obtenir. Le peuplement peut alors être maintenu serré jusqu'à 6 à 7 mètres de haut, mais nécessite par la suite un dépressage vigoureux.

- Il faut noter aussi que les érables rejettent particulièrement bien de souche.

- Il est souhaitable de leur appliquer une **ylviculture dynamique**.

Les éclaircies seront assez fortes et fréquentes (mais attention au développement des branches basses) ;

elles enlèveront les arbres mal conformés, gênants, tant dans l'étage dominant que dans l'étage dominé. Elles permettront d'amener progressivement le peuplement à une **densité finale de l'ordre de 70 à 90 tiges à l'hectare, soit un espacement moyen de 11 à 12 mètres**.

- Le peuplement peut être exploité entre **50 et 80 ans**, le diamètre moyen des arbres étant compris entre **50 et 60 cm**.

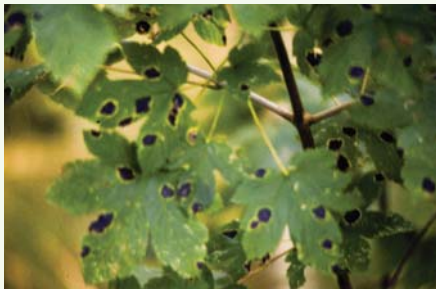
- Un traitement en **futaie irrégulière** convient également particulièrement bien à l'érable, en raison de sa capacité à tolérer un certain ombrage. De plus, il se conduit facilement en **mélange**.

- Sa production moyenne annuelle varie de 5 à 10 m³ par hectare et par an selon la fertilité du terrain.



→ Régénération naturelle en alpage (74)

- Les érables sont des essences relativement rustiques peu affectées par les parasites.
- La maladie des tâches noires est liée au développement d'un champignon (*Rhytisma acerinum*) en fin d'automne sur le feuillage. Souvent plus spectaculaire que dommageable, ce problème peut provoquer une chute précoce du feuillage et ainsi occasionner une légère baisse de croissance.



→ Maladie des tâches noires

- Des scolytes (*Xyleborus dispar*, ...) s'attaquent de préférence aux arbres affaiblis ou blessés. Ces petits coléoptères creusent des galeries dans le bois, dépréciant alors fortement les grumes et fragilisant les jeunes bois.
- L'armillaire est un champignon pourridié (*Armillaria sp*) dont le mycélium blanc sous l'écorce et l'apparition de champignons (carpophores) en touffes de couleur miel caractérisent la présence. Il entraîne généralement la mort des arbres atteints.
- Le bois d'érable trop âgé développe un cœur coloré gris brun peu apprécié des utilisateurs, comme pour le Frêne et le Merisier. Il lui faut donc une **ylviculture dynamique** favorisant le développement du houppier toute sa vie.
- L'érable installé en plein découvert ou brutalement mis en pleine lumière peut être victime de « coup de soleil » entraînant l'apparition de nécroses au niveau de l'écorce.

Économie

- Le bois d'érable est un bois de valeur pouvant être tranché ou scié. Son bois est de couleur blanc nacré ou blanc jaunâtre, éventuellement rosé. L'aubier est peu ou pas différencié.
- Il présente de bonnes qualités technologiques : il est relativement dur et homogène, à grain fin. Ses usages sont très diversifiés : placage, ébénisterie, menuiserie, lutherie, tournerie.
- Peu fréquent car disséminé, le bois d'érable peut être commercialisé jusqu'à 100 à 200 euros le m³ (prix 2015 sur pied). À noter que les prix d'érables peuvent être sujets à de très fortes variations selon la demande locale d'une année à l'autre et selon la qualité. Le plane se vend parfois à des prix inférieurs pour les sciages. Toutefois, vu la petitesse des lots, sycomore et plane sont souvent vendus ensemble.

- Le bois d'érable peut être naturellement ondé, les fibres du bois présentant alors une légère sinuosité. Cette singularité rare est très recherchée des luthiers et ébénistes qui en apprécient le dessin, et a un impact non négligeable sur le prix qui peut dépasser très largement les 200 euros du m³. Moins de 10 % des érables présentent un caractère ondé.



Mai 2015



Réalisation : Centre Régional de la Propriété Forestière Rhône-Alpes

Parc de Crécy
18, avenue du Général de Gaulle
69771 St-Didier-au-Mont-d'Or cedex
tél. : 04 72 53 60 90
fax : 04 78 83 96 93
rhonealpes@crpf.fr

www.foretpriveefrancaise.com/rhonealpes

Le CRPF Rhône-Alpes est une délégation régionale du



avec le concours financier de la Région Rhône-Alpes et du Ministère de l'agriculture, de l'agroalimentaire et de la forêt



Rhône-Alpes

Imprimé par
l'imprimerie Rochat
sur du papier PEFC



- Le Centre Régional de la Propriété Forestière (CRPF) est un établissement public apportant des conseils à tout propriétaire de bois ou forêts.
- Un réseau de placettes de démonstration illustre les différentes techniques sylvicoles adaptées à cette essence.